

Domov bez zámku

Hendikep není bariéra

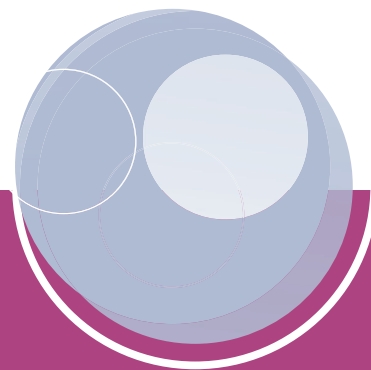
Výroční zpráva



za rok 2014



Kraj Vysočina



Tiráž

Výroční zpráva Domova bez zámku za rok 2014

Vydal Domov bez zámku, p.o., V. Nezvala 115, 675 71 Náměšť nad Oslavou

Texty: Alena Brožková, Riana Chytková, Olga Jakoubková, Věra Petráková, Marta Valová,
Jana Osobová, Monika Holánková, Věra Rozmahelová, Marek Klement, Jana Dočkalová

Grafická úprava a sazba: Marek Klement

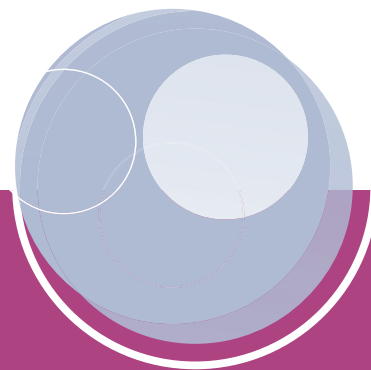
Fotografie: Archiv Domova bez zámku



„Kdo chce, hledá způsob.“

„Kdo nechce, hledá důvod.“

Jan Werich



Obsah

Úvodní slovo	4
O Domově bez zámku	5
Statistika v roce 2014	6
Transformační proces v roce 2014	7
Bydlení na úseku transformovaných domácností	8
Jak transformace mění životy	9
Ambulantní služby	12
Život v Denním stacionáři	13
Kavárna Pohodička	14
Život v Pohodičce	15
Pojízdná Kavárna Pohodička	16
Hudba pro Pohodičku	17
Hendikep není bariéra	18
Propagace organizace a Kraje Vysočina	19
Týden sociálních služeb	20
Dobrovolnictví	21
Ekonomický úsek	22
Náklady, výnosy, hospodářské výnosy za rok 2014	23
Kontroly a stížnosti	24
Lidé v organizaci	25
Hodnocení cílů za rok 2014	26
Partneři organizace	27



Úvodní slovo

Vážení čtenáři,

uběhlo šest let od pádu zámeckého stropu v Jinošově. Sedmdesát obyvatelů bývalého zámku žije v současné době v malých domácnostech, v nových vilkách, v různých lokalitách mezi občany Kraje Vysočina. Projekt transformace je u konce, ale před námi se objevil další cíl. Nesmíme dopustit, aby se z nových bydlení staly nové ústavy, kde bude vládnout personál, a kdy nás při vstupu do domácnosti udeří do nosu těžko definovatelný pach známý z velkokapacitních zařízení. Nesmíme dopustit, aby nejdůležitějším zájmem našich uživatelů byla strava a lůžko, ve kterém budou, pro nedostatek jiných činností, trávit svůj čas. Pamatujme, že každá, byť mírná agrese uživatele, může také pramenit z ignorování a nedostatku zájmu ze strany podporujících osob.

Moje bezmála třicetileté působení v ÚSP Jinošov a Domově bez zámku končí. Zloděj čas je neúprosný - na jedné straně bere mládí, síly i zdraví, na straně druhé mi však dal přátele, pro které, a se kterými jsem mohla pracovat.

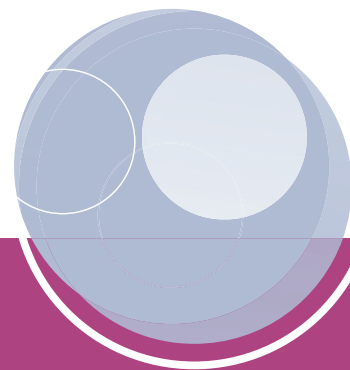
Dal mi ještě víru, že zaměstnanci Domova bez zámku budou i nadále:

- vnímat k potřebám uživatelů, rozpoznat jejich smutek a žal a nebudou je ignorovat
- ochraňovat práva uživatelů, motivovat je k plnění povinností a běžnému životu v majoritní společnosti
- poskytovat profesionální podporu a péči
- brát svoji práci jako poslání

Věřím také, že radost a dobrá nálada převládnu v každé domácnosti, a že v Domově bez zámku bude vždy nejen dostatek personálu, dobrovolníků, sponzorů, kamarádů a partnerů, ale i finanční prostředků.

Vážení uživatelé našich služeb, zaměstnanci Domova bez zámku i Kraje Vysočina, děkuji za Vaši dlouholetou spolupráci a přeji Vám do dalších let mnoho zdraví a pohody.

Alena Brožková, ředitelka



O Domově bez zámku

**Domov bez zámku poskytuje pomoc a podporu lidem s mentálním,
případně kombinovaným postižením.**

Příspěvková organizace Kraje Vysočina

V. Nezvala 115, 675 71 Náměšť nad Oslavou

IČ 71184601

Statutární zástupce:

Bc. Alena Brožková

tel. 604 232 610

e-mail: reditelka@domovbz.cz

Mise:

„Sociální služby respektující individualitu každého člověka“

Vize:

*„Poskytováním našich služeb chceme dosáhnout začlenění a setrvání lidí se
zdravotním postižením v přirozeném prostředí“*

Pro lidi s mentálním postižením nabízíme tyto služby:

Domov pro osoby se zdravotním postižením

Chráněné bydlení

Odlehčovací služba

Denní stacionář

Sociálně terapeutická dílna - Kavárna Pohodička

Řídíme se těmito zásadami:

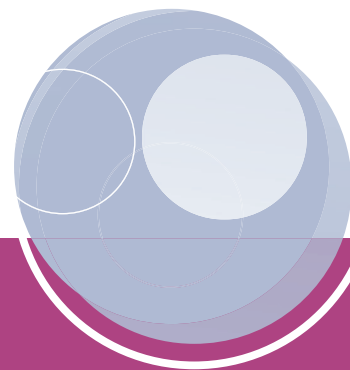
Ve středu zájmu je vždy uživatel, jeho potřeby a zájmy

Respektování práv uživatelů

Týmová spolupráce a komunikace

Podpora individuálního rozhodování uživatelů i zaměstnanců





Statistika v roce 2014

Kapacita organizace v pobytových službách: 70 uživatelů

Kapacita Domova pro osoby se zdravotním postižením: 23 uživatelů

Kapacita Chráněného bydlení: 47 uživatelů

Kapacita a využití Odlehčovací služby: 2 uživatele, za celý roky využita z 80 %

Průměrný věk uživatelů: 57 let

Během roku odešli/zemřeli 3 uživatelé a byli přijati 3 noví uživatelé

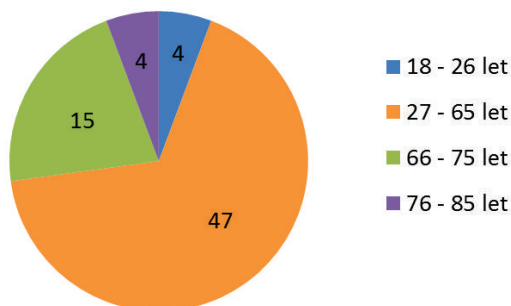
Kapacita ambulantních služeb

Denní stacionář: denní kapacita 30 uživatelů

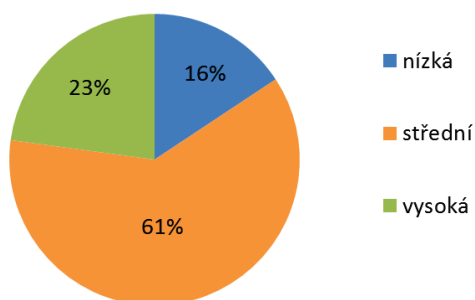
Sociálně terapeutická dílna: 6 uživatelů

Počet žádostí o poskytované sociální služby: celkem 16 žádostí z toho 12 žádostí o službu CHRáněné bydlení a 4 žádostí o službu Domov pro osoby se zdravotním postižením.

Věková struktura uživatelů



Míra podpory u našich uživatelů



Co znamená míra podpory?

Osoba s potřebou nízké míry podpory

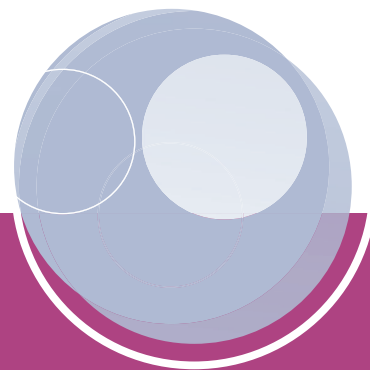
- uživatel s potřebou jen malé nezbytné podpory ze strany druhých osob v rozsahu cca 1-7 hodin denně, s dopomocí se složitějšími úkony péče o vlastní osobu nebo částečným dohledem

Osoba s potřebou středně vysoké míry podpory

- uživatel s potřebou nezbytné podpory dostupné v rozsahu cca 8-16 hodin denně přes den a obvykle i částečně přes noc/ , s dopomocí nebo alespoň pravidelnou kontrolou ze strany druhé osoby

Osoba s potřebou vysoké míry podpory

- uživatel s potřebou nezbytné podpory dostupné vždy cca 17-24 hodin denně, s většinou úkonů péče prováděných zcela nebo s velkou asistencí druhé osoby



Transformační proces v roce 2014

I v roce 2014 jsme ze všech sil pracovali na uskutečnění transformačních změn. V rámci projektu MPSV Transformace sociálních služeb vedení organizace absolvovalo několik setkání s ostatními poskytovateli v projektu, na kterých kromě vzdělávacích workshopů, dochází také ke sdílení praxe a zkušeností. Domov bez zámku dále čerpal podporu na vzdělávání, kterou jsme využili z oblasti Alternativní a augmentativní komunikace a manažerských dovedností. Dále se díky projektu schází v pravidelných 6 týdenních intervalech dvě supervizní skupiny pracovníků z domácnosti Hrotovice a denního stacionáře.

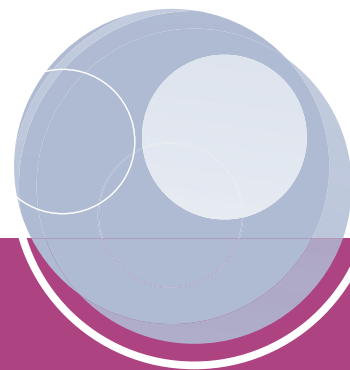
V roce 2014 jsme rozjeli také provoz dalších tří nových domácností. V květnu se přestěhovalo z pronájmu na ulici Třebíčská do nového bydlení šest uživatelů s nízkou mírou podpory. Jedná se o rekonstruovaný řadový dům v Náměšti nad Oslavou na ulici Nerudova.

V srpnu čekalo stěhování dalších dvanáct uživatelů se střední a vysokou mírou podpory, a to z ubytovny v Rouchovanech do jejich nově, zrekonstruovaného domu v Hrotovicích. Zde v přízemí a prvním nadzemním patře vznikly dvě domácnosti. Součástí domu je také dvůr s přístupem do prostoru denních aktivit.

A co stavby?

Těsně ke konci roku 2014 bylo zkolaudováno dalších pět rodinných domů v těchto lokalitách: Jaroměřice nad Rokytnou, Okříšky a Pucov. Stěhování uživatelů z dosavadních pronájmů do nových domovů je však plánováno až počátkem roku 2015.





Bydlení na úseku transformovaných domácností

Domácnosti v Náměšti nad Oslavou, ulice U Železničního mostu

Dva přízemní rodinné domy, zahájily svůj provoz koncem roku 2012.

V jednom z nich žije šest stálých obyvatel a ve druhém pět stálých obyvatel. Jeden pokoj je určen pro tzv. odlehčovací službu. Slouží tedy po přechodnou dobu uživatelům, o kterého se stará rodina, ale tč. si potřebuje odpočinout nebo zajistit osobní záležitosti. Obě domácnosti slouží lidem se střední mírou podpory.

Domácnosti v Náměšti nad Oslavou, ulice Nerudova

Patrový řadový dům, je uzpůsoben v přízemí jako individuální domácnost pro jednoho uživatele a v patře jako skupinová domácnost pro šest uživatelů. Dům zahájil svůj provoz v květnu 2014 a slouží lidem s nízkou mírou podpory.

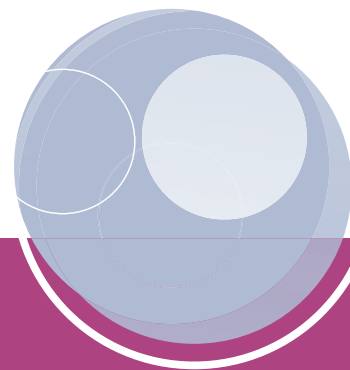
Domácnosti ve Velké Bíteši, ulice na Výsluní

Dva přízemní rodinné domy, zahájily svůj provoz koncem roku 2012.

V jednom z domů žije šest stálých obyvatel a v dalším pět stálých obyvatel. Jeden pokoj je určen pro tzv. odlehčovací službu. Slouží tedy po přechodnou dobu uživatelům, o kterého pečuje rodina, ale tč. si potřebuje odpočinout nebo zajistit osobní záležitosti. V obou domácnostech žijí lidé s vysokou mírou podpory a tomu odpovídá personální obsazení i technické vybavení domácností. Obyvatelé těchto domácností mají možnost navštěvovat i dílnu denních programů, která je součástí jedné z domácností.

Domácnosti v Hrotovicích, ulice Hladov

V rekonstruovaném domě jsou dvě domácnosti s šesti obyvateli. Svůj provoz zahájily srpnu 2014. Přízemní patro slouží lidem s vysokou mírou podpory a první nadzemní patro lidem se střední mírou podpory. Obyvatelé těchto domácností mají možnost navštěvovat i dílnu denních programů, která je vybudována ve dvoře domu.



Jak transformace mění životy?

Je dokázáno, že lidé s postižením nepotřebují žít v ústavech, ať už je jejich postižení jakkoliv závažné. Život v otevřené společnosti rovněž vede k větší míře nezávislosti a k osobnímu rozvoji jednotlivce. Prostředí, ve kterém se odehrává náš život, má na nás větší vliv, než je na první pohled zřejmé. Síla tohoto vlivu spočívá především v jeho trvání v čase.

Pan J., věk 51, těžké mentální postižení (autistické rysy) v kombinaci s tělesným postižením, verbálně nekomunikující

Původní stav:

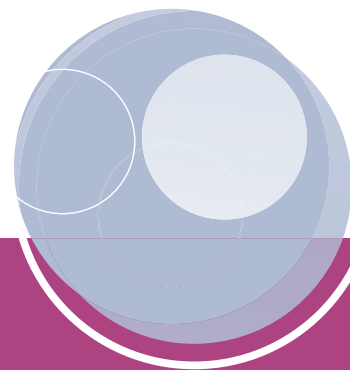
Uživatel dříve v jiném zařízení. Před stěhováním asi 2 roky na ubytovně v Rouchovanech. Na ubytovně bydlel společně s 18-ti uživateli. Pokoje rozděleny po dvou uživateli.

Před stěhováním do ind. domácností byly předávány tyto informace:

- Pan J. nerozumí ani základní informaci
- Vyhýbá se společnosti, je radši sám na pokoji, negativní nálady
- Na toaletu nedochází, v pokoji umístěno toaletní křeslo, často přes noc používal pleny
- Často agresivní chování vůči personálu – trhání oblečení, nespokojenost dával najevo hrubým chováním
- Pan J. často jen na ubytovně bez žádných okolních aktivit
- Často krmen, bral jídlo ostatním spolubydlícím
- Dříve si nemohl ani vybrat co může jíst, jelikož si personál myslel, že jim nerozumí
- Nemožnost pana J. oholit bez pevného uchopení personálem

Po přestěhování:

- Pan J. má samostatný pokoj, přizpůsobený jeho individuálním potřebám
- Na toaletu dochází sám s podporou personálu, v noci je bez plen, na pokoji nemá toaletní křeslo
- Velmi společenský, většinu dne tráví v obývacím pokoji domácnosti
- Rozumí informacím jako například: „Dojděte si na záchod“, „Pojďte se najíst“,
- Umí si vybrat, co chce jíst, názornou ukázkou – např. má před sebou nabídku ze dvou snídaní
- Rozumí vtipu a umí sám vtip vytvořit, přestože verbálně nekomunikuje
- Bez projevů agresivního chování – od doby co bydlí na malé domácnosti, netrhá na personálu oblečení,
- Holení probíhá s pomocí personálu, ale není nutnost, aby ho někdo držel, sám nastavuje tvář
- Rád se zúčastní menších aktivit (menší skupina) – zahrádní terapie



Jak transformace mění životy?

Pan G., věk 58, středně těžké mentální postižení v kombinaci s tělesným postižením (zcela imobilní), verbálně komunikující

Původní stav:

Před stěhováním asi třicet let v Jinošově a dva roky na ubytovně v Rouchovanech. Na ubytovně bydlel společně s 18-ti uživateli. Pokoje rozděleny po dvou užívatelích.

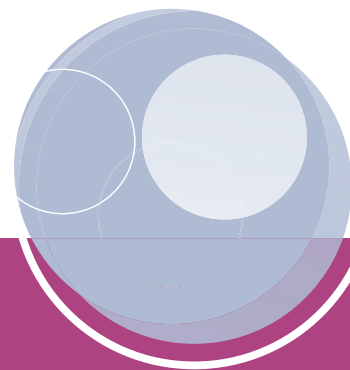
Před stěhováním do ind. domácnosti byly předávány a zjištěny tyto informace:

- Pan G. převážně jen na lůžku, díky své imobilitě, velmi zřídka opouštěno lůžko
- Často strava i na lůžku, krmen
- Veškeré záležitosti mu obstarával personál, vše mu podal, donesl
- Často zavřený na pokoji, nízká možnost společenského vyžití, sklon k velkým depresivním náladám
- Pan G. Neuměl vyjádřit své přání, nízká míra samostatného rozhodování
- Byl odkázán zcela na personál, kam ho doveze, nikde se nepohyboval sám, díky tomu i sklon k obezitě

Po přestěhování:

- Pan G. Každé ráno vstává z lůžka s pomocí personálu, po domě se pohybuje zcela sám pomocí elektrického vozíku, venku s podporou či pomocí personálu
- Umí si sám vyjádřit své přání, je mu dána možnost výběru – např. u stravy, sám si rozhodne co bude v daný den dělat, co si oblékne
- Jí u jídelního stolu nebo dle přání samostatně v pokoji, ale vždy u stolu, nají se sám
- Umí si sám vykonat ranní hygienu, často jen s podporou personálu
- Podílí se na záležitostech domácnosti, snaha o úklid s pomocí personálu (utírání prachu či vytírání)
- Pan G. Má i snahu podílet se na přípravě stravy na domácnosti





Jak transformace mění životy?

Pan N., věk 37, těžké mentální postižení v kombinaci s epilepsií, verbálně nekomunikující

Původní stav:

Před stěhováním asi dvacet let v Jinošově a dva roky na ubytovně v Rouchovanech. Na ubytovně bydlel společně s 18-ti uživateli. Pokoje rozděleny po dvou uživatelích.

Před stěhováním do individuální domácnosti byly předány nebo zjištěny tyto informace:

- Pana N. obléká personál a také mu vybírá oblečení
- Prakticky žádná participace na chodu domácnosti
- Využívání toalety vždy s pomocí personálu, někdy plena – často na noc
- Pan N. často nejistý ve společnosti – návyk od personálu, že se k němu nesmí přistupovat zezadu mimo jeho zorný úhel pohledu, trpí pak často epileptickými záchvaty, ale žádná práce v tom smyslu, že by byl pan N. informován, že k němu někdo přichází

Po přestěhování:

- Podílení se na chodu domácnosti – prostírání k obědu, snaha o podílení se na přípravě stravy, pečení cukroví
- Pan N. si sám dojde na toaletu, sám se obléká, s podporou personálu si vybírá ošacení
- Menší četnost epileptických záchvatů
- Pan N. sám otvírá domovní dveře návštěvám
- S panem N. probíhá nácvik pouštění personálu do pokojů po zaklepaní – v dřívějším bydlení personál nečekal na vyzvání



Život v ústavu je hendikep. I pro postižené.

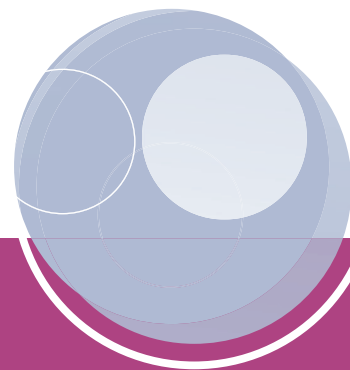
Přijďte se podívat, že to jde i jinak.

9. srpna od 9 do 15 hodin v Hrotovicích na Hladově čp. 52

Návštěvníci se dozvědí informace o historii ÚSP Jinošov (současný Domov bez zámku) a současném životě lidí s mentálním postižením v přirozeném prostředí.

Dále si budete moci pochutnat na kávě z Kavárny Pohodička. Pro děti bude připraven skákačí hrad a malování na obličej.

Bližší informace ráda podá:
Alena Brožková, ředitelka
tel.: 604 232 610, e-mail: reditelka@domovbz.cz



Ambulantní služby

V roce 2014 jsme poskytovali dvě ambulantní služby Denní stacionář a Sociálně terapeutickou dílnu - Kavárna Pohodička. Denní stacionář má denní kapacitu třicet uživatelů a Sociálně terapeutická dílna šest uživatelů. Tyto služby nabízíme i lidem s mentálním a kombinovaným postižením, kteří žijí mimo naše pobytové služby.

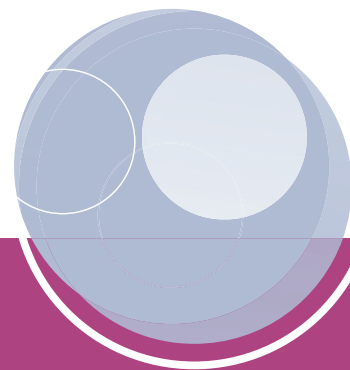
Denní stacionář nabízí pět dílen: dílnu Axmanovy techniky modelování, relaxační dílnu, dílnu praktického života, výtvarnou a keramickou dílnu a cvičnou kuchyň. Každá dílna je jinak orientovaná a prakticky zaměřená. Celkově jsou všechny dílny soustředěny především na rozvoj praktických dovedností našich uživatelů, které mohou uplatnit v osobním životě. V praxi to znamená, že dílny nejsou zaměřeny jen na výrobní a pracovní postupy - ergoterapie, ale i na terapeutickou složku podpory každého uživatele dle jeho osobních přání, vizí nebo životních hodnot. Celý předešlý rok jsme pracovali na rozvoji komunikačních dovedností našich uživatelů dle Alternativní a augmentativní komunikace. V této oblasti jsme udělali velký pokrok především v pomůckách sloužících pro orientaci uživatelů v čase a prostoru, která jim umožní předvídatelnost. Vše se dá využít skupinově i individuálně s jednotlivými uživateli.

Cíle Denního stacionáře v roce 2014:

- Zavedení funkčního systému komunikace mezi pracovníky denního stacionáře a jednotlivými domácnostmi
- Využití systému alternativní a augmentativní komunikace u vybraných uživatelů
- Zviditelní a představení Denního stacionáře veřejnosti

Při práci s uživateli jsme se zaměřili na tyto oblasti:

- Samostatnost a nezávislost na pomoci druhých osob
- Pestrá nabídka činností
- Udržení a rozvoj osobních a sociálních dovedností uživatelů



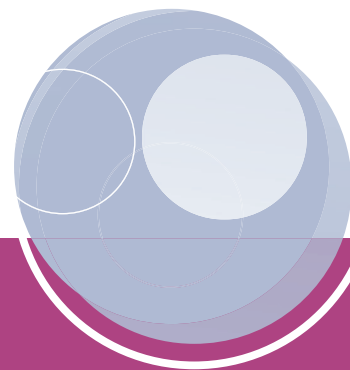
Život v Denním stacionáři

Během celého roku byl program Denního stacionáře velmi rozmanitý. Pro uživatele znamenal spoustu nových zážitků z oblasti kulturní, společenské, sportovní, vzdělávací či výletů do přírody. Celoročně navštěvují naši uživatelé např. Univerzitu třetího věku ve Velkém Meziříčí. Zároveň jsme připravili i několik akcí pro širokou veřejnost.

Jaké akce jsme připravili a nebo se na nich podíleli:

- Svátek keltské kultury Beltine v Jaroměřicích nad Rokytnou - součástí organizačního týmu, 1000 návštěvníků
- Den matek ve Valči pořádaný Jadernou elektrárnou Dukovany - zajištění kávy a občerstvení, prodejní stánek
- Den dětí v Kavárně Pohodička a Denním stacionáři - připravené soutěže a hry pro děti
- ČEZ Elektromobil pro Domov bez zámku - zapůjčený elektromobil, který řídili klienti
- Dílny Denního stacionáře otevřené pro veřejnost v rámci Folkových prázdnin v Náměšti nad Oslavou
- První školní den v Denním stacionáři
- Týden sociálních služeb - dílny otevřené pro děti z mateřských škol v Náměšti nad Oslavou
- Barevné Vánoce v sídle Kraje Vysočina
- Organizování Silvestrovského setkání uživatelů naší organizace v náměšťské sokolovně





Kavárna Pohodička

Kavárna Pohodička je sociálně terapeutická dílna, v níž pracují lidé se zdravotním postižením. Uživatelé se s podporou pracovních asistentů zapojují do běžného chodu kavárny a vykonávají činnosti, jako jsou práce s elektrospotřebiči (kávovar, palačinkovač apod.), komunikace se zákazníky (zejména přijímání objednávek od zákazníků a jejich vyřizování), používání inventáře kavárny, příprava kávy a jiných nápojů, příprava jednoduchých pokrmů jako jsou palačinky, tousty, poháry apod. Dále se věnují úklidu všech prostor kavárny, mytí nádobí, dopňování zboží, třídění a vynášení odpadu. Průběžně si opakují a zlepšují svoje vědomosti v oblasti sociálních dovedností (komunikace, pravidla chování apod.)

Uživatelé i pracovníci kavárny jsou zapojeni od února 2014 do června 2015 do projektu „Hendikep není bariéra“.

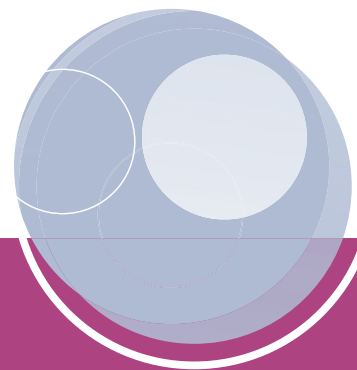
V kavárně pracuje pět uživatelů z pobytových služeb Domova bez zámku a jedna uživatelka z přirozeného prostředí.

Kapacita kavárny je 28 míst a v letních měsících dalších 12 míst na zahrádce. Zákazníkům také nabízíme dětský koutek, bezplatné připojení na Wi-Fi, různé kulturní a společenské akce, dětské narozeninové párty apod. Kavárna je hojně navštěvovaná širokou veřejností. Průměrná měsíční návštěvnost v roce 2014 byla cca 900 zákazníků.

Na přání zákazníků jsme upravili také provozní dobu.

Po	ZAVŘENO
ÚT-PÁ	11 - 20
SO-Ne	13 - 20





Život v Pohodičke

Setkání spolupracujících starostů měst a obcí s Domovem bez zámku

Vernisáž obrazů autistické dívky Lucie Němcové

Návštěva a předávání dobré praxe kolegům z Bratislavského kraje

Dětský den v Kavárně Pohodička

Sportovní hry zaměstnanců Ústavů sociální péče v Kraji Vysočina

Folkové prázdniny v Kavárně Pohodička

První a poslední školní den v Kavárně Pohodička

Hudba pro Pohodičku - koncert Petr Bende a Pavel Helan

Týden sociálních služeb v Domově bez zámku

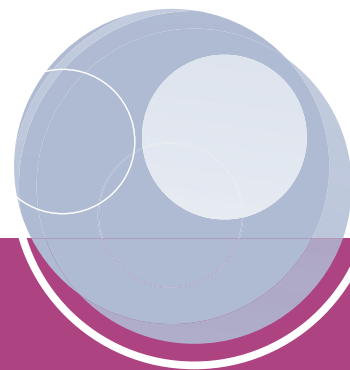
Koncert Jakuba Pustiny

Pracovní setkání Jednoty pro deinstitucionalizaci

Výjezdní zasedání Sociální komise Kraje Vysočina

Promítání filmu s názvem Až do oblak





Pojízdná Kavárna Pohodička

Od března 2014 jsme rozšířili naše služby o pojízdnu kavárnu, kde nabízíme francouzské palačinky a kávu. S pojízdnu kavárnou jsme v letošním roce navštívili tyto akce:

- Poklepání základního kamene nových domácností v Okříškách

- Svátek keltské kultury Beltine v Jaroměřicích nad Rokytnou

- Veletrh sociálních služeb v Třebíči

- Food Festival v Náměšti nad Oslavou

- Den chráněných dílen „Na Kopečku” Bartošovice v Orlických horách

- Letní dovádění s Krajem Vysočina

Luka nad Jihlavou, Tis, Nová Cerekev, Hrotovice, Okříšky, Velká Losenice, Mrákotín, Strážek

Folkové prázdniny v Náměšti nad Oslavou

Módní přehlídka na zámku v Budišově

Řemeslné trhy v Okříškách

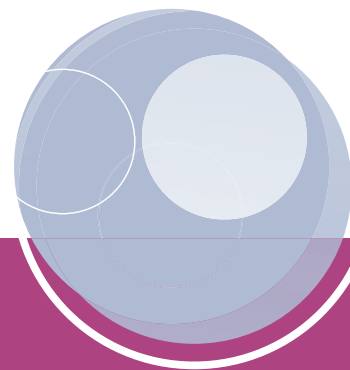
Svátek seniorů v Havlíčkově Brodě

Adventní setkání partnerů Jaderné elektrárny Dukovany v Dukovanech

Barevné Vánoce v sídle Kraje Vysočina

Mikuláš v Hrotovicích

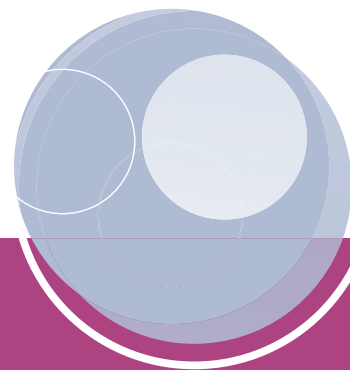




Hudba pro Pohodičku

K prvním narozeninám otevření kavárny vznikl projekt s názvem Hudba pro Pohodičku. Tímto projektem chceme upozornit veřejnost, že lidé s postižením se mohou uplatnit na trhu práce, jako u nás v kavárně. Kavárně k prvním narozeninám přijeli zahrát se svým recitálem zpěváci Petr Bende, Pavel Helan a přizvali si i hosta, violoncellistu Štěpána Švestku. Bezmála 90 minut bavili více než dvě stovky návštěvníků svými písněmi, vtipy a průpovídkami. Po koncertu se se všemi pozdravili, prohodili pár slov a celkově přispěli ke krásné atmosféře celého večera. Koncert by se neuskutečnil bez významné podpory našich partnerů. Nadace ČEZ věnovala dvacet tisíc korun na uspořádání koncertu. Bez této pomoci bychom nemohli koncert zorganizovat.





Hendikep není bariéra

Projekt Hendikep není bariéra - program pro osoby s mentálním postižením, je financovaný z Evropského sociálního fondu a státního rozpočtu ČR a to prostřednictvím Operačního programu Lidské zdroje a zaměstnanost. Jeho realizace probíhá od února 2014 do června 2015. Celý projekt je zaměřen na zlepšení možnosti pracovního a společenského uplatnění lidí s mentálním a kombinovaným postižením, kteří využívají ambulantních služeb naší organizace - Denního stacionáře a Sociálně terapeutické dílny.

V rámci realizace projektu v roce 2014 jsme realizovali různé vzdělávací aktivity zaměřené na posílení sociálních dovedností našich uživatelů. Mezi ty hlavní, klíčové, patřili:

Motivační kurz - jehož cílem bylo motivovat účastníky kurzu k hledání zaměstnání, potažmo k práci na sobě, naučit je objektivně hodnotit svoje schopnosti, stanovovat si reálné cíle, orientovat se na trhu práce, hledat vhodné pracovní příležitosti, komunikovat s budoucím zaměstnavatelem nebo umět si zorganizovat osobní život s pracovním.

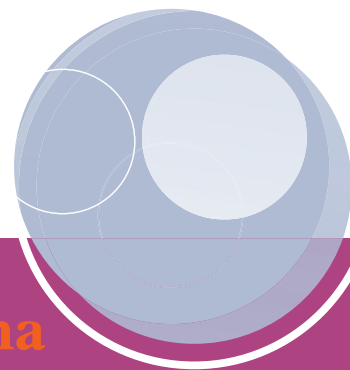
Kurz sociálních dovedností - jehož cílem bylo získání a rozvoj sociálních dovedností účastníků projektu vedoucích k osobnostnímu rozvoji, rozšíření osobních kompetencí v běžném životě a zvýšení sebedůvěry. Obsahem kurzu bude např. znalost pravidel a zvyklostí chování ve společnosti, orientace ve vztazích, schopnost rozhodování a sebeprosazení, schopnost rozpoznání a řešení rizikových situací nebo konfliktů, předcházení stresu a schopnost relaxace.

Individuální poradenství, které pomáhalo uživatelům překonávat překážky, které by mohli ohrozit jejich další účast v projektu, odbourávat stres a nepříjemné pocity, motivovat k další práci na zlepšení svých schopností, řešit případné konflikty a problémové situace atd.

Mentální trénink (metodou biofeedbacku) - cílem je rozvíjet rozumové schopnosti účastníků projektů a motivovat je k sebevzdělávání. Účastníci se pomocí tréninkových her, s využitím speciálních přístrojů a softwaru pro trénink mozku učí pracovat se svojí koncentrací, trénují paměť, prostorovou orientaci nebo logické a verbální myšlení.

Cílem celého projektu je posílit sociální integraci lidí s mentálním a kombinovaným postižením pomocí pracovně sociálně aktivizace a umožnit jim tak získání dovedností potřebných k uplatnění na trhu práce.

V rámci projektu bylo podpořeno celkem 36 osob, uživatelů naší organizace.



Propagace organizace a Kraje Vysočina

XVIII. Charitativní ples Domova bez zámku pod záštitou radního Kraje Vysočina Petra Krčála

Svátek keltské kultury v Jaroměřicích nad Rokytnou

Veletrh sociálních služeb Žďár nad Sázavou

Veletrh sociálních služeb Člověk k člověku v Třebíči

Dílny Denního stacionáře pro veřejnost při Folkových prázdninách v Náměšti nad Oslavou

Hudba pro Pohodičku - koncert Petr Bende a Pavel Helan

Bítešské hody - Prodejní a informační stánek organizace, Velká Bíteš

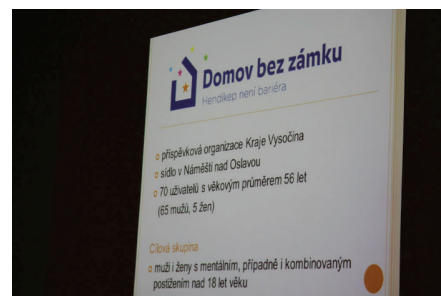
Týden sociálních služeb

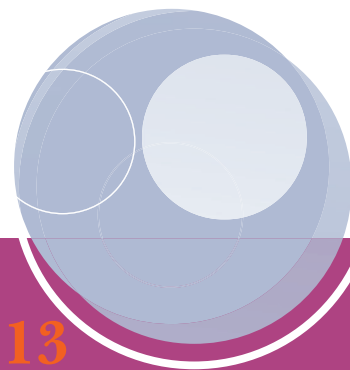
Návštěva žáků osmé třídy ZŠ Husova Náměšť nad Oslavou - předávání zkušeností při výběru povolání

**Celoroční předávání dobré praxe pro zástupce
Zlínského, Královehradeckého, Jihomoravského, Bratislavského a Nitranského Kraje**

**Aktivní účast na konferencích o Transformaci sociálních služeb
Bratislava, Praha a Ostrava**

Sportovní hry „Letem transformačním světem“





Týden sociálních služeb 7. - 13. 10. 2013

Každý rok se naše organizace připojuje svými aktivitami k Týdnu sociálních služeb, který pořádá Asociace poskytovatelů sociálních služeb ČR. Smyslem tohoto týdne je přiblížit sociální služby široké veřejnosti. Ve spolupráci s krajem Vysočina jsme připravili vzdělávací, kulturní a sportovní akce. Nad všemi akcemi převzal záštitu radní Kraje Vysočina pro sociální oblast Petr Krčál.

Setkání partnerů Domova bez zámku v Kavárně Pohodička

**Nechci do ústavu - přednáška o životě lidí s postižením pro žáky základní školy
v Okříškách, Hrotovicích a Jaroměřicích nad Rokytnou**

Tvořivé dílny pro veřejnost na domácnostech ve Velké Bíteši a Hrotovicích

Tvořivé dílny pro děti z mateřských škol v Denním stacionáři

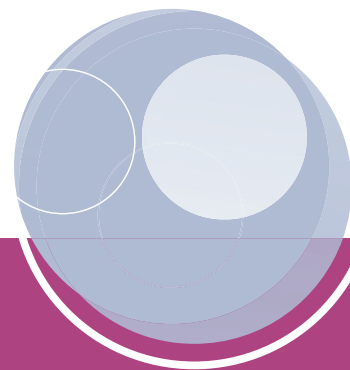
Hry bez hranic na ZŠ Velká Bíteš

Pracovní setkání - Nechci do ústavu - platforma JDI

Dokumentární film Až do oblak!

IV. Setkání rodinných příslušníků a opatrovníků uživatelů Domova bez zámku





Dobrovolnictví

Dobrovolníci nám pomáhají, aby našim uživatelům sociálních služeb bylo dobře. A musíme říci, že se dobrovolníkům „dobro“ opravdu daří. Díky jejich pomoci se uživatelé dostanou častěji do města, na výstavy, koncerty, plesy atd. Zvláště ti, kteří z důvodu svého věku nejsou tak pohybliví a dobrovolníci mají čas a trpělivost.

V dobrovolnickém programu spolupracujeme s třebíčskou organizací STŘED. Naším dobrovolníkům poskytujeme podporu při jejich aktivitách (školení, supervize, pojištění proti úrazu a škodě utrpěné či způsobené, cestovní náklady). V roce 2014 u nás „dobro“ poskytovalo 15 dobrovolníků. Zároveň jsme využili firemního dobrovolnictví, které pořádá organizace Byznys pro společnost. V rámci jednoho dne nám pomáhala uklidit sklad ve Vícenicích skupina 7 dobrovolníků z Jaderné elektrárny Dukovany.



ve spolupráci s Dobrovolnickým centrem STŘED hledá dobrovolníky



Prátele
Zázemí
Zábava
Úsměv
Svoboda
Příležitost
Normální život

Dobrovolníci
mění svět
Být odlišný
je Normální

Pratelství
Empatie
Porozumění
Solidarita
Lidi
Zážitky
Společnost
Bezpečí
Společenství
Společnost
Soumáležitost

Kamarádi
Pohoda
Láska
Opora
Komunikace
Změna
Člověk
Já Ty My Svět
Začleňování
Dobrovolnictví

Formy dobrovolné činnosti jsou různé: doprovody, pomocníci v zaměstnání, sportovní aktivity, rukodělné práce, pomoc s učením, kafe v cukrárně, procházka, návštěva, rozhovory... vlastně cokoli, na čem se uživatel služby s dobrovolníkem dohodnou.

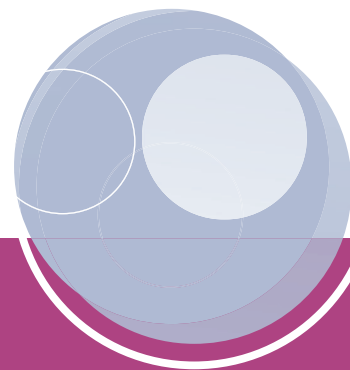
Určitě i Vy umíte něco, co můžete nabídnout druhým.
Proto když je Vám nad 15 let neváhejte a přidejte se k nám.

Kontaktujte:
Bc. Marek Klément
koordinátor dobrovolníků v Domově bez zámku
klement.marek@domovbezzamku.cz, 739 905 881
www.domovbezzamku.cz
V. Nevala 115
675 71 Náměstí nad Oslavou



Dobrovolnické centrum Střed
Mgr. Hana Dvořáčková
vedoucí Dobrovolnického centra Střed
dvorackova@stred.info, 775 725 638
www.stred.info
Mládežnická 229
674 01 Třebíč





Ekonomický úsek

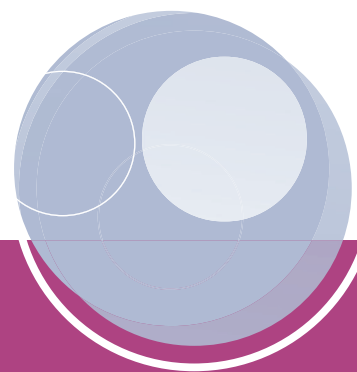
V průběhu roku bylo na základě „dodatku č.15 Zřizovací listiny“ a „Protokolu o zařazení technického zhodnocení dlouhodobého hmotného majetku do užívání příspěvkové organizace“ organizaci předáno k hospodaření 6 domů, a to dvoupodlažní dům s místností pro denní aktivity v Hrotovicích, 2 domy v Okříškách, 1 dům v Jaroměřicích nad Rokytnou a 2 domy v Pucově.

Adresy:

Hrotovice	Hladov 52
Okříšky	Boroví 617 a Na Vyhliídce 5
Jaroměřice nad Rokytnou	Cigánkova 1114
Pucov 71 a 73	

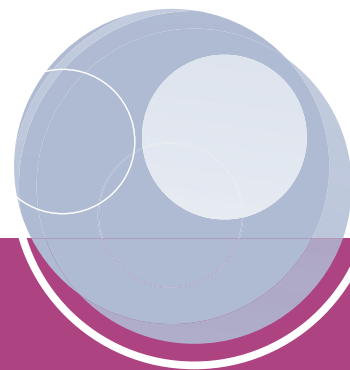
V účetní evidenci organizace jsou podrobně vedeny nejenom náklady a výnosy pěti registrovaných pobytových a ambulantních sociálních služeb, ale i náklady a výnosy jednotlivých domů, tak aby bylo možné provádět potřebné analýzy.

	zařízení sociálních služeb				
	Domovy pro osoby se zdravotním postižením	Chráněné bydlení	Odlehčovací služba	Denní stacionář	Sociálně terapeutická dílna "Kavárna Pohodička"
Výnosy z vlastních výkonů a zboží /úč.60/	5538,00	5576,00	211,00	465,00	688,00
- výnosy z prodeje služeb /úč.602/	5538,00	5576,00	211,00	465,00	688,00
z toho: - úhrady od obyvatel	2239,00	5536,00	199,00	438,00	0,00
- příspěvek na péči	2832,00	0,00	0,00	0,00	0,00
- fakultativní služby	35,00	40,00	1,00	1,00	0,00
- příjmy od zdravotní pojišťovny	637,00	0,00	11,00	0,00	0,00
- ostatní výnosy	192,00	0,00	0,00	26,00	688,00
Ostatní výnosy /sesk. 64/	161,00	87,00	3,00	277,00	94,00
- čerpání fondů /úč.648/	118,00	75,00	3,00	274,00	94,00
z toho: - rezervní fond	118,00	75,00	3,00	274,00	94,00
- investiční fond	0,00	0,00	0,00	0,00	0,00
Finanční výnosy /uč.66/	2,00	4,00	0,00	1,00	0,00
- úroky /uč.662/	1,00	2,00	0,00	0,00	0,00
Výnosy z transferů: /sesk. 67/	6698,00	7335,00	622,00	2158,00	1049,00
- Kraj Vysočina	552,00	424,00	10,00	383,00	32,00
- MPSV	6146,00	6911,00	612,00	0,00	0,00
- projekt C1	0,00	0,00	0,00	1774,00	1017,00
VÝNOSY CELKEM	12399,00	13002,00	836,00	2901,00	1831,00



Náklady, výnosy, hospodářské výnosy za 2014

	hlavní činnost				
Spotřeba materiálu /úč.501/	640,00	316,00	5,00	162,00	457,00
- potraviny	404,00	27,00	0,00	41,00	379,00
- PHM	61,00	53,00	2,00	12,00	2,00
- knihy,tisk	4,00	7,00	0,00	2,00	0,00
- materiál pro terapeutické činnosti	14,00	4,00	0,00	26,00	10,00
- kancelářský materiál	12,00	22,00	1,00	42,00	10,00
- čisticí a desinfekční prostředky	49,00	17,00	1,00	18,00	21,00
- jiný DDHM	20,00	29,00	0,00	3,00	2,00
- všeobecný materiál - ostatní	76,00	157,00	1,00	18,00	33,00
Spotřeba energie celkem	438,00	765,00	4,00	54,00	56,00
- el.energie	256,00	250,00	2,00	28,00	29,00
- plyn	61,00	328,00	1,00	11,00	12,00
- voda a stočné	121,00	167,00	1,00	15,00	15,00
- pára a teplo	0,00	20,00	0,00	0,00	0,00
Opravy a udržování /úč. 511/	171,00	56,00	1,00	7,00	13,00
Cestovné /úč.512/	35,00	47,00	1,00	12,00	5,00
Náklady na reprezentaci /úč.513/	4,00	6,00	0,00	8,00	10,00
Ostatní služby /518/	1046,00	923,00	10,00	286,00	138,00
- služby spojů	32,00	53,00	2,00	7,00	4,00
- nájemné	396,00	638,00	0,00	0,00	0,00
- praní a opravy prádla - dodavatelsky	32,00	2,00	0,00	0,00	0,00
- stravování - dodavatelsky	373,00	24,00	1,00	24,00	4,00
- odpady včetně kontejnerů	28,00	5,00	0,00	0,00	0,00
- servis a revize	18,00	9,00	0,00	1,00	5,00
- ostatní služby	167,00	192,00	7,00	254,00	125,00
Osobní náklady /sesk. 52/	8759,00	10140,00	694,00	2622,00	1478,00
- mzdové náklady /521/	6446,00	7338,00	512,00	1921,00	1118,00
z toho: - platy zaměstnanců	6343,00	7213,00	511,00	1891,00	1008,00
z toho: - mzdový limit	6317,00	7171,00	509,00	1877,00	1007,00
- OON	103,00	126,00	1,00	30,00	110,00
- soc.pojištění /524-528/	2313,00	2802,00	182,00	701,00	360,00
Daně a poplatky /úč.53/	11,00	5,00	0,00	1,00	0,00
- daň silniční	7,00	2,00	0,00	0,00	0,00
Ostatní náklady /sesk.54/	33,00	59,00	2,00	12,00	2,00
- smluvní pokuty	2,00	2,00	0,00	0,00	0,00
Odpisy, rezervy a opravné položky /sesk.55/	661,00	579,00	12,00	160,00	64,00
- odpisy /551/	552,00	424,00	10,00	58,00	32,00
- náklady na nákup dlouhodobého majetku /558/	109,00	155,00	2,00	102,00	32,00
z toho: - DDHM	103,00	90,00	2,00	102,00	32,00
z toho: - DDNM	6,00	65,00	0,00	0,00	0,00
Finanční náklady /úč.56/	0,00	0,00	0,00	0,00	0,00
Daň z příjmů /úč.59/	0,00	0,00	0,00	0,00	0,00
NÁKLADY CELKEM	11798,00	12896,00	729,00	3324,00	2223,00
Hospodářský výsledek	601,00	106,00	107,00	-423,00	-392,00



Kontroly, stížnosti

Auditorské služby

Dle názoru auditora je účetnictví příspěvkové organizace vedeno v souladu s předpisy pro vedení účetnictví, zjištěné nedostatky byly popsány a následně dle návrhu auditora řešeny. Dne 24.7. byla vyhotovena zpráva nezávislého auditora ke způsobu účtování a použití poskytnuté dotace na poskytování sociálních služeb od MPSV v roce 2013.

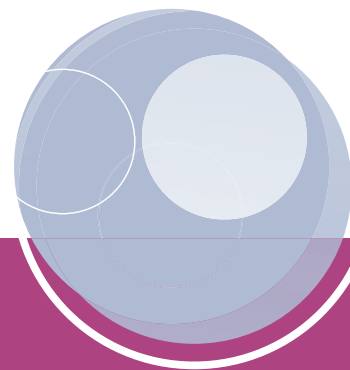
Příspěvková organizace podle názoru auditora ve všech významných ohledech, dodržela způsob účtování a podmínky použití poskytnuté dotace z kapitoly 313 - Ministerstva práce a sociálních věcí státního rozpočtu na rok 2012 na poskytování sociálních služeb.

Dne 27.3.2014 byla provedena kontrola Všeobecnou zdravotní pojišťovnou ČR, dle předem stanoveného programu, nebyly zjištěny nesrovnalosti, nedoplatky pojistného. Veřejnosprávní kontrola konaná ve dnech 21. - 23.10., 27.10. a 29.10.2014 na základě pověření ředitele Krajského úřadu Kraje Vysočina č. 688/14. Předmětem kontroly bylo hospodaření s veřejnými prostředky. Zjištěné nedostatky řešeny dle předložené zprávy kontrolnímu odboru.

Zhodnocení stížností za rok 2014

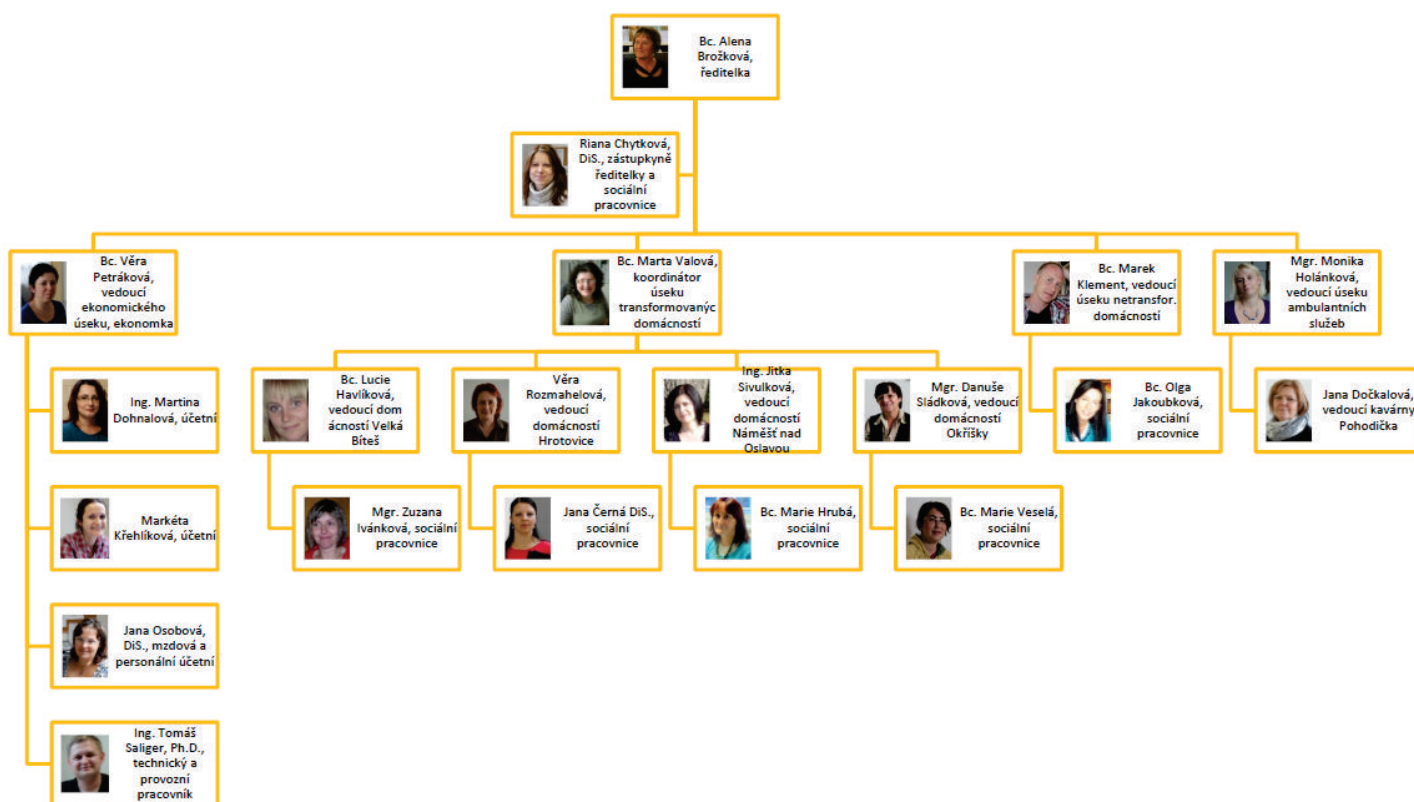
V roce 2014 byly evidovány celkem tři stížnosti. Stížnosti byly podány vždy písemně a směřovaly od konkrétních osob - uživatel, pracovník, dobrovolník. Stížnosti se týkaly zejména oblasti bydlení a pracovních záležitostí.

V chráněném bydlení byly evidovány dvě stížnosti, ve službě domov pro osoby se zdravotním postižením pak jedna stížnost. Ostatní poskytovatelé sociálních služeb nezaznamenaly žádnou stížnost. Všechny přijaté stížnosti byly řešeny co nejrychleji s ohledem na dobré mezilidské vztahy. Během roku bylo řešeno několik ústních podnětů a připomínek, které byly vyřešeny obratem.

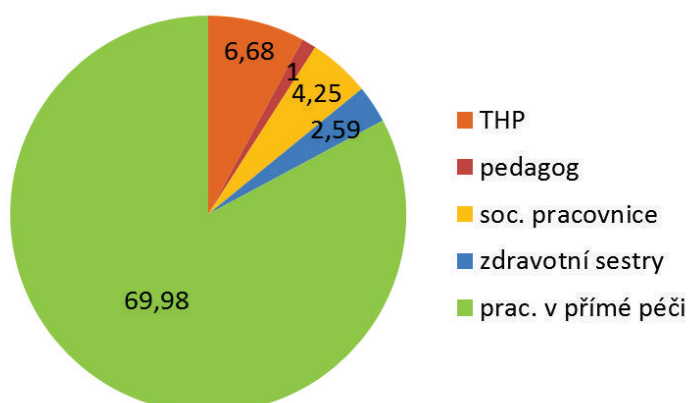


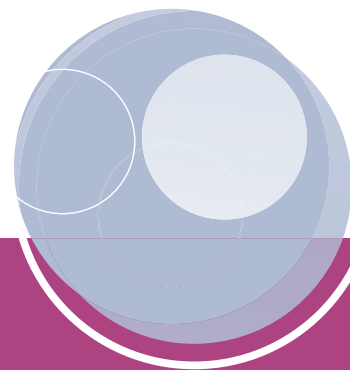
Lidé v Domově bez zámku

Organizační struktura v roce 2014



Přepočtený počet pracovníků za celou organizaci





Hodnocení cílů za rok 2014

Krátkodobé cíle pro rok 2014

- 1, Zdokonalování komunikačních schopností uživatelů
- 2, Public relations organizace v nových lokalitách
- 3, Monitorovat a analyzovat poskytované služby v nových domácnostech
- 4, Zahájení provozu nových domácností - Hrotovice, Jaroměřice nad Rokytnou
- 5, Realizace projektu ambulantních služeb C1
- 6, Výběrová řízení potřebných profesí do nových domácností

cíl trvá
cíl trvá
cíl trvá
splněno
cíl trvá do června 2015
splněno

Krátkodobé cíle pro rok 2015

- 1, Zdokonalování komunikačních schopností uživatelů
- 2, Public relations organizace v nových lokalitách
- 3, Monitorovat a analyzovat poskytované služby v nových domácnostech
- 4, Využívání vícezdrojového financování - projekty, sponzoři
- 5, Zvýšení míry kompetencí vedoucích v rámci hospodaření jednotlivých útavrů
- 6, Zkvalitnění systému výměny informací zohledňující změny míst poskytování jednotlivých služeb

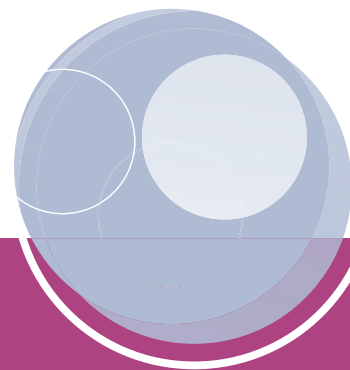
Krátkodobé cíle organizace navazují na střednědobé a dlouhodobé cíle organizace.

Střednědobý cíl do roku 2015

Dokončení procesu Transformace ÚSP Jinošov

Dlouhodobé cíle organizace

Samostatné fungování jednotlivých transformovaných domácností v různých lokalitách
Zaměstnávání uživatelů na trhu práce
Kvalitní Public Relations organizace



Partneři v roce 2014



Kraj Vysočina




Český rozhlas

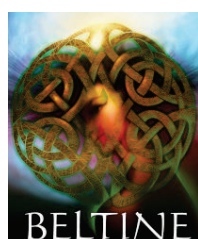


Region
ČESKÝ ROZHLAS

Horácké noviny



**DARUJ
HRAČKU**



YASHICA




**JADERNÁ ELEKTRÁRNA DUKOVANY
SKUPINA ČEZ**
PARTNER DOMOVA BEZ ZÁMKU



NADACE ČEZ



Domov bez zámku, p.o.

V. Nezvala 115, Náměšť nad Oslavou 675 71

www.domovbezzamku.cz
www.facebook.com/Domovbezzamku
www.facebook.com/KavarnaPohodicka
www.youtube.com/Domovbezzamku